

Powiększanie piersi to sztuka wyboru

Rocznie na świecie wykonuje się około 12 milionów procedur chirurgii plastycznej oraz ponad dwa razy tyle zabiegów z zakresu medycyny estetycznej. Najczęściej wykonywaną operacją od lat jest powiększenie piersi implantami, co potwierdzają dane Międzynarodowego Towarzystwa Chirurgii Plastycznej ISAPS – International Society of Aesthetic Plastic Surgery.



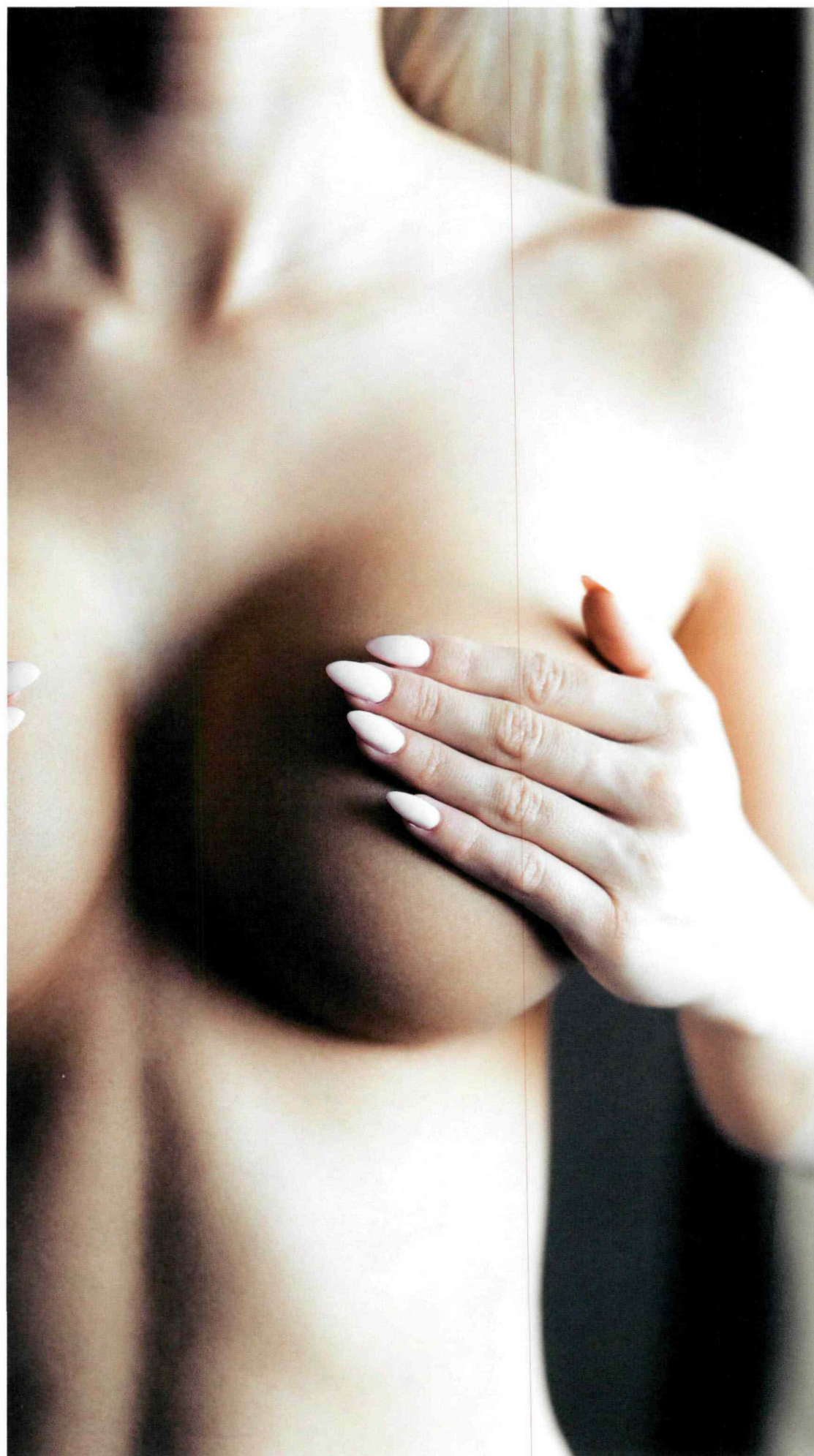
dr Michał Charytynowicz,
Specjalista chirurgii plastycznej z kliniki Dr Szczyt
drszczyt.pl

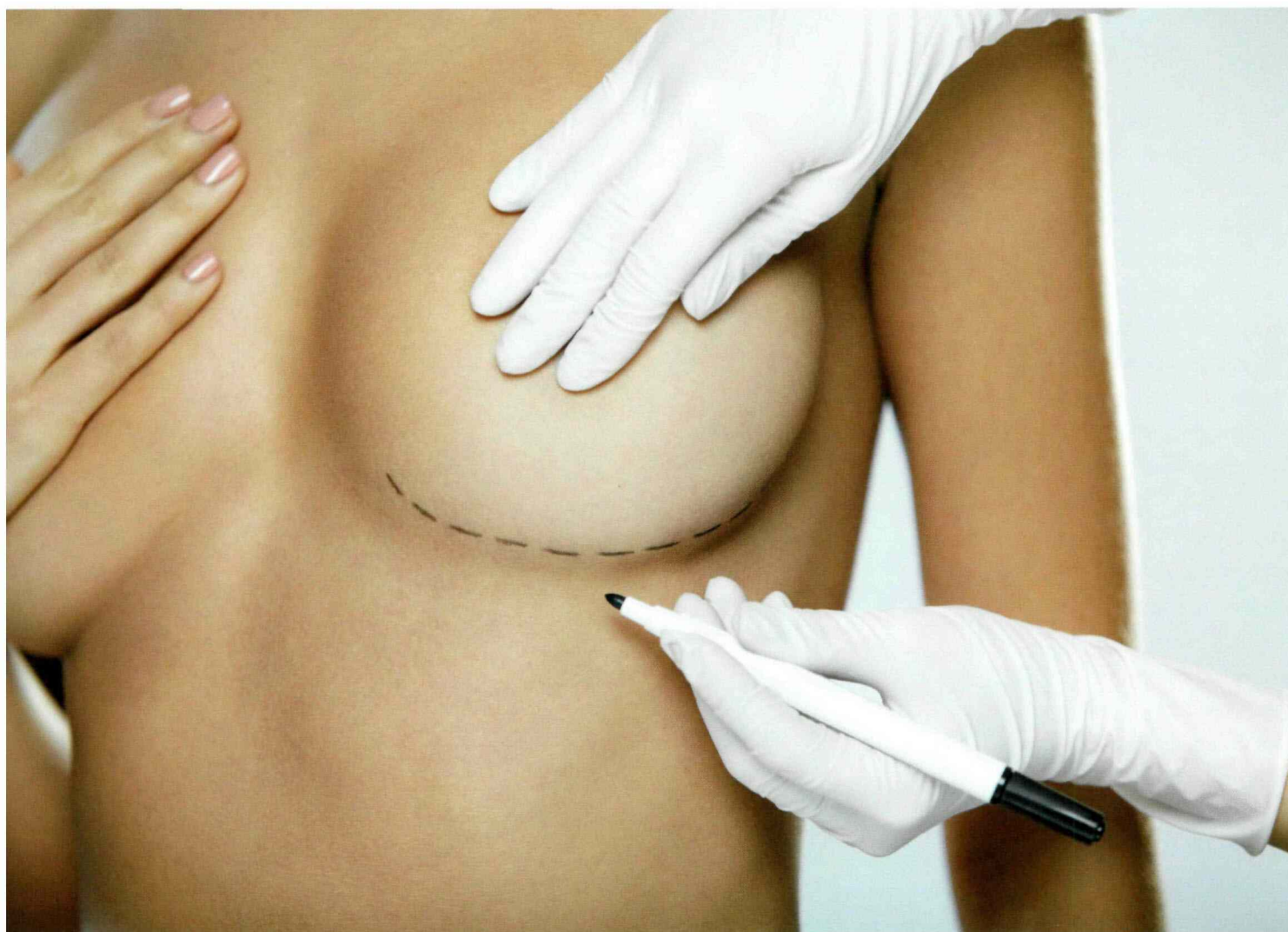
W 2018 roku wykonano aż 1,795,551 augmentacji piersi. Przez lata zmianie uległy nie tylko techniki operacyjne, parametry implantów, czy standardy opieki okołoperacyjnej ale również potrzeby pacjentek, które co raz częściej oczekują efektów zbliżonych do naturalnych. Operacja powiększenia piersi za pomocą implantów polega w równym stopniu na zwiększeniu objętości sutka jak i odbudowie i poprawie jego kształtu. Podstawowym wskazaniem do powiększenia piersi jest ich niedorozwój. Operacja może również pomóc na zmiany wyglądu piersi spowodowane ciążą i karmieniem, utratą masy ciała czy po prostu wiekiem. Operacja jest przeprowadzana w znieczuleniu ogólnym i trwa około godziny. W zależności od preferencji pacjentki i decyzji operatora cięcie umieszczamy w fałdzie podpiersiowym lub wokół kompleksu brodawka - otoczka. Najrzadziej stosuje się dostęp spod

pachy - jednak jest to najrzadziej wykorzystywana opcja ze względu na największą możliwość wystąpienia powikłań. Implanty umieszczane są pod mięśniem piersiowym lub gruczołem piersiowym. Najczęściej łożę na implant przygotowujemy używając tak zwanej techniki „dual plane” wówczas implant znajduje się częściowo pod mięśniem, a częściowo pod gruczołem. Do powiększania piersi najczęściej wykorzystywane są implanty silikonowe, które w zależności od kształtu możemy podzielić na okrągłe dające tzw efekt push up oraz anatomiczne - w kształcie łezki pozwalające osiągnąć bardziej naturalne rezultaty. Po starannym wypreparowaniu łoży na implant i włożeniu protezy zakładamy szwy zamykające kieszeń na implant, szyjemy tkankę podskórną. Skóra może być szyta szwem wchłanialnym lub rozpuszczalnym. Jeśli istnieje taka potrzeba w łoży implantu umieszczany jest dren.

Po operacji pacjentka jest ubierana w specjalny stanik pooperacyjny z pasem, który nosi przez dwa miesiące. Bezpośrednio po operacji piersi są twarde i obrzęknięte. Pierwsze efekty widoczne są już po 3 miesiącach, a ostateczny efekt uzyskiwany jest rok po operacji. Przy obecnym rozwoju chirurgii plastycznej, metoda tradycyjnego wszczepiania implantów silikonowych jest uważana za najbezpieczniejszą i dającą największe możliwości. Obecnie stosowane implanty mogą pozostać w ciele pacjentki przez całe życie bez konieczności ich wymiany, a ich budowa jest tak zaprojektowana w taki sposób by gwarantować wysokie bezpieczeństwo.

Kompleksowa opieka
W przypadku implantów piersi bardzo ważną rolę w osiągnięciu dobrego efektu i szybkiego powrotu do sprawności odgrywa rehabilitacja pooperacyjna. Po upływie 2 tygodni od przeprowadzonej operacji możliwe jest rozpoczęcie zabiegów, których celem jest zmniejszenie widoczności blizn pooperacyjnych. Blizna pooperacyjna zazwyczaj tworzy się przez kilka tygodni. Ostateczną dojrzałość blizna osiąga po





roku. Po zdjęciu szwów możemy zacząć specjalistyczne zabiegi takie jak: fala uderzeniowa, ultradźwięki, laser frakcyjny CO2, mobilizacja, kinezytaping oraz LLT, które ustawione w odpowiedni schemat terapeutyczny pozwalają nam modelować kształtującą się bliznę i na bieżąco ją korygować, aby uzyskać najlepszy efekt estetyczny. Terapia dostosowywana jest zawsze indywidualnie do pacjenta, a każdy przypadek poprzedzony jest konsultacją. Bardzo ważne są również masaże które pomagają zmniejszyć dolegliwości bólowe kręgosłupa oraz wdrożenie odpowiednich ćwiczeń pozwalających mobilizować pacjentkę.

Trendy w powiększaniu piersi

Musimy pamiętać, że każda operacja plastyczna prowadzi do trwałej zmiany naszego wyglądu oraz niesie za sobą powikłań, dlatego szczególnie ważne jest aby decyzja o takim zabiegu była podjęta świadomie. Obecnie rolą każdego dobrego specjalisty jest uświadomienie pacjentki, że to właśnie jej budowa anatomiczna jest głównym czynnikiem warunkującym rezultat operacji - nie zawsze możemy osiągnąć efekty których oczekuje pacjentka. Zaleca się aby każda pacjentka przed wybraniem chirurga plastyka, odbyła kilka konsultacji zanim zdecyduje się na